

Ausschreibung zur Inklusiven Wanderausstellung

Offenheit – Ein Ausstellungsprojekt der artegrale

Die Kultur-Werkstatt und Kunst-Galerie artegrale plant eine Wanderausstellung.

Zur artegrale



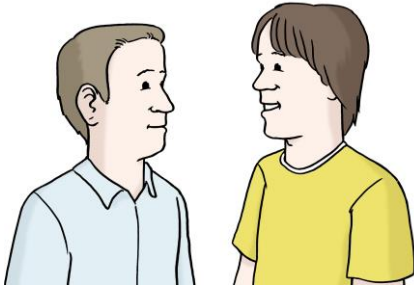
Die artegrale ist

- Ein Ort für gemeinsame Treffen.
- Für Menschen mit und ohne Behinderungen.



Sie können in der artegrale zum Beispiel:

- Gemeinsam malen.
- Gemeinsam im Chor singen.
- Gemeinsam an Ausstellungen teilnehmen.
- Gemeinsam an Veranstaltungen teilnehmen.



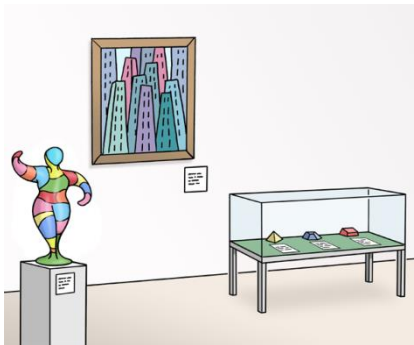
Durch Kunst

- Kann man sich selber ausdrücken.
- Kommt man in ein Gespräch mit anderen Menschen.

Das ist besonders an der artegrale:

- Alle können an Kunst und Kultur teilhaben.

Zur Wander-Ausstellung



Eine Wander-Ausstellung ist eine Ausstellung von Kunst-Werken.

Die Kunst-Werke wandern von einem Ort zum nächsten Ort.

Sie können sich für die Teilnahme an der Ausstellung bewerben.

Menschen mit und ohne Behinderungen können sich bewerben.

Thema

Das Thema der Ausstellung ist: *Offenheit* .

Was ist eigentlich „Offenheit“? „Offenheit“ kann vieles heißen.

Jeder verbindet etwas anderes mit dem Wort.



Mögliche Gedanken zu „Offenheit“ sind:

- Interesse an neuen Dingen.
- Ehrlichkeit.
- Sich selber nicht verstellen müssen.
- Offen Unbekanntem gegenüber.
- Offen sein.

Und es gibt noch viele weitere Gedanken zu dem Wort.

Was verbinden Sie mit „Offenheit“?

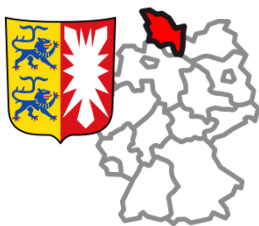
Wir freuen uns auf Ihre Gedanken zu dem Thema.

Und freuen uns auf viele interessante Kunst-Werke.

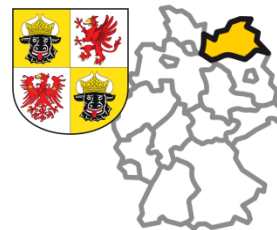
Teilnehmer und Teilnehmerinnen

Alle Künstler und Künstlerinnen mit und ohne Behinderungen können mitmachen:

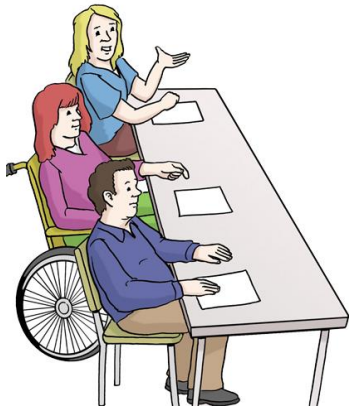
Aus Schleswig-Holstein, aus Hamburg und



aus Mecklenburg-Vorpommern.



Fach-Jury



Die Fach-Jury besteht aus verschiedenen Personen.

Die Personen kennen sich gut mit Kunst aus.

Die Aufgabe der Fach-Jury ist:

- Die Kunst-Werke für die Wander-Ausstellung aussuchen.

Es können nicht alle Kunst-Werke in die Ausstellung.

Dafür gibt es nicht genug Platz.

Die Fach-Jury setzt sich aus 6 Personen zusammen:

- Rotraud Apetz, Leiterin der Kunsthochschule der Volkshoch-Schule Kiel
- Dr. Anette Hüscher, Leiterin der Kunsthalle zu Kiel
- Sönke Lintzen, Bereichsleitung Qualität und Kommunikation der Stiftung Drachensee
- Ilse Strecker, Künstlerin Integrative Mal-Kurse
- Holger Wittig-Koppe, künstlerisch-wissenschaftlicher Leiter artegrale
- Dr. Arne Zerbst, Präsident Muthesius Kunsthoch-Schule Kiel

Schirm-Herrschaft

Die Ausstellung hat einen Schirm-Herrn.

Ein Schirm-Herr ist eine sehr bekannte oder berühmte Person.

Diese Person unterstützt die Ausstellung mit ihrem bekannten Namen.

Der Schirm-Herr der Ausstellung ist:

- Klaus Schlie, Land-Tags-Präsident von Schleswig-Holstein

Ausstellungs-Orte



Die Ausstellung wandert an verschiedene Orte.

Start und Ende der Ausstellung ist in der artegrale.

Dann folgen in 2 Jahren mindestens 5 weitere Orte.

Die Eröffnungs-Feier ist für April oder Mai 2018 in Kiel geplant.

Geplante Ausstellungs-Orte sind in:

- Schleswig-Holstein,
- Hamburg,
- Mecklenburg-Vorpommern,
- Berlin,
- Dänemark oder Schweden.

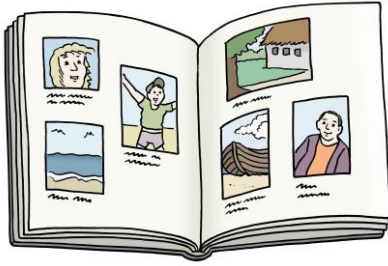
Ausstellungs-Katalog

Zu der Ausstellung gibt es einen bunten Ausstellungs-Katalog.

Alle Künstler und Künstlerinnen werden im Katalog vorgestellt.

Aber nur, wenn die Kunst-Werke in der Ausstellung zu sehen sind.

Alle Künstler und Künstlerinnen der Ausstellung erhalten einen Katalog.



Sie werden vorgestellt mit:

- Seinem / ihrem Kunst-Werk,
- Einem kurzen Lebens-Lauf,
- Einem Foto von Ihnen.

Alle Teilnehmer und Teilnehmerinnen der Ausstellung erhalten einen Katalog.

Teilnahme-Bedingungen



Für die Teilnahme an der Ausschreibung,
Holen Sie sich Unterstützung von einer Person:

- Wenn Sie sich nicht so gut mit dem Computer auskennen.
- Wenn Sie unsicher mit Größen-Angaben und Gewichts-Angaben sind.

Die Person sollte sich mit diesen Dingen auskennen.

Einsendung



Sie dürfen sich für die Ausstellung

- mit **1 Kunstwerk** bewerben.

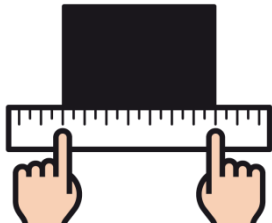
Besteht Ihr Kunst-Werk aus mehreren Teilen?

Dann dürfen Sie mehrere Teile einreichen.

Das Kunst-Werk darf aber nicht mehr als 3 Teile haben.

Darauf müssen Sie achten:

Die echten Kunst-Werke dürfen nur eine bestimmte Größe und ein bestimmtes Gewicht haben:



Bilder dürfen nicht mehr als

- 2,20 Meter x 2,00 Meter groß sein.

Figuren dürfen nicht mehr als

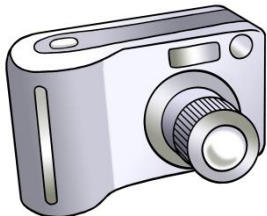
- 1,00 Meter x 1,00 Meter x 1,50 Meter groß sein.



Alle Kunst-Werke dürfen nicht mehr als

- 20 Kilo-Gramm schwer sein.

Für die Bewerbung senden Sie uns nur Fotos von dem Kunst-Werk zu:

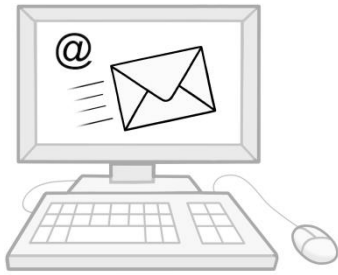


- Bei Bildern nur 1 Foto.
- Bei Figuren 3 Fotos von verschiedenen Seiten.
- Video- und Ton-Material vollständig.

Für die Bewerbung brauchen wir auch noch:

- Das ausgefüllte Bewerbungs-Formular.
- Einen künstlerischen Lebens-Lauf.
- Ein Foto von Ihnen.

Bitte senden Sie die Unterlagen mit dem Computer per E-Mail ein.



- Das Foto von dem Kunst-Werk als jpg.
- Das Foto von Ihnen als jpg.
- Den künstlerischen Lebenslauf als Word-Datei.
- Das Bewerbungs-Formular als pdf.

Jpg, pdf und Word-Datei sind Datei-Formate.

Damit werden Fotos und Texte auf dem Computer gespeichert.

Das Bewerbungs-Formular kann auch per Post gesendet werden.

Bitte geben Sie den Dateien einen eindeutigen Namen:

- Name des Künstlers oder der Künstlerin.
- Titel des Kunst-Werkes.

Bitte füllen Sie die Bewerbungs-Unterlagen vollständig aus.

Bitte senden Sie die Unterlagen an diese E-Mail-Adresse:



offenheit@drachensee.de

Einsende-Schluss

Der Einsende-Schluss ist der 30. September 2017.

Alle Bewerbungs-Unterlagen müssen zum 30. September bei uns sein.

Zulassung



Die Fach-Jury entscheidet, welche Kunst-Werke in der Ausstellung gezeigt werden.

Wir sagen Ihnen, ob Ihr Kunst-Werk in der Ausstellung gezeigt wird.

Wenn ihr Kunst-Werk in der Ausstellung gezeigt wird,

Dann bitten wir Sie das echte Kunst-Werk zu schicken.

Wir schreiben Ihnen bis Ende des Jahres 2017.

Verpflichtungen

Sie haben folgende Pflichten,

Wenn Sie an der Ausstellung teilnehmen.



Sie müssen:

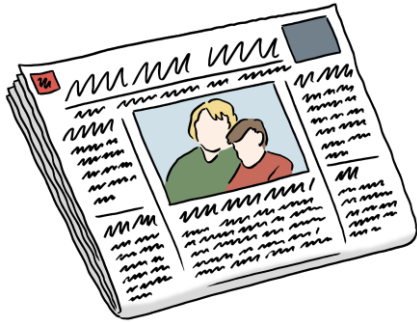
- Das Kunst-Werk bei Teilnahme an der Ausstellung zur artegrale bringen oder schicken.
- Die Kunst-Werke pünktlich zusenden.
- Das Verschicken selber bezahlen.

Die Stiftung Drachensee übernimmt den Transport zu den einzelnen Ausstellungs-Orten.

Dafür müssen Sie nicht zahlen.

Veröffentlichung und Presse-Arbeit

Ihr eingereichtes Bild-Material und Ton-Material darf von der Stiftung Drachensee genutzt werden.



Zum Beispiel für:

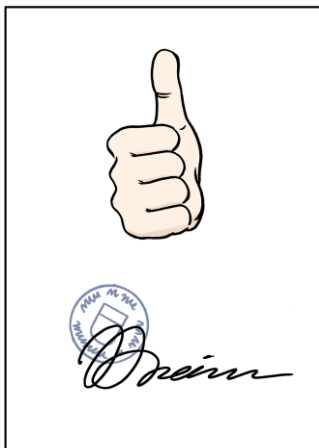
- Zeitungs-Artikel
- für die Internet-Seiten der artegrale und der Stiftung Drachensee
- für den Ausstellungs-Katalog.

Dafür muss die Stiftung Drachensee nicht bezahlen.

Das Reproduktions-Recht bleibt bei dem Künstler oder der Künstlerin.

Das heißt:

- Die Stiftung Drachensee darf das Kunst-Werk nicht kopieren.
- Oder für andere Dinge nutzen.
- Das darf nur der Künstler oder die Künstlerin selber.



Bei Teilnahme an der Wander-Ausstellung,
Sind Sie damit einverstanden, dass:

- Ihr Namen genannt wird.
- Ihr künstlerischer Lebenslauf veröffentlicht wird.
- Ihr Kunst-Werk veröffentlicht wird.
- Ihr Foto veröffentlicht wird.

„Veröffentlichen“ heißt zum Beispiel:

Es wird in dem Ausstellungs-Katalog oder in der Zeitung „gezeigt“.

Mit der Bewerbung für die Ausstellung stimmen Sie den Bedingungen zu.

Ansprech-Partnerin



Ansprech-Partnerin ist Saskia Landsiedel.

Sie steht Ihnen gern für Fragen zur Verfügung.



Offenheit@drachensee.de



0431 6484 - 380

Postadresse:

Kultur-Werkstatt und Atelier-Galerie

artegrale

Reventlouallee 14-16

24105 Kiel

Erreichbarkeit:

Montag, Mittwoch und Donnerstag:

9.30 bis 14.00 Uhr.

Oder per E-Mail.